

Dezember, 2022

Begleit-Information zum Quartalsupdate 23.1

Sehr geehrte Damen und Herren,

Sie erhalten hiermit die wichtigen Informationen zu den Inhalten des Quartalsupdates 23.1 sowie weitere Hinweise.

Installationsvoraussetzungen für das Update 23.1

Bitte entnehmen Sie die Voraussetzungen aus der nachfolgenden Tabelle:


Programm	Installierbar ab Version	Neue Version
x.isynet und x.vianova	22.4 (min. 22.4.77)	23.1 (23.1.65)
HÄVG-Prüfmodul	Q4/2022	Q1/2023



Wir möchten Sie an dieser Stelle darauf hinweisen, eine tägliche Datensicherung durchzuführen. Nur so stellen Sie sicher, dass Sie im Falle eines Defektes ohne größeren Verlust auf Ihre Praxisdaten zurückgreifen können.

Informationen zum 1. Quartal 2023

Konnektor- Wartungstool: Zugangsdaten geschützt

Auf Wunsch vieler Anwender haben wir mit dem Update 23.1 die Anzeige des Passwortes (d. h. das Auge-Symbol ) für die Zugangsdaten Ihres TI-Konnektors im Konnektor-Wartungstool entfernt. So ist sichergestellt, dass keine unberechtigten Personen Zugriff darauf haben.

Hinweis

Berücksichtigen Sie bitte, dass die Zugangsdaten Ihres Konnektors mit Installation des Updates nicht mehr einsehbar sind. Stellen Sie also unbedingt vor der Installation sicher, dass Ihnen diese Daten bekannt sind.

Neue Version: Antrag auf Kostenübernahme für Rehasport / Funktionstraining (Muster 56)

Sie erhalten mit dem Update eine neue Formularversion für das Formular Antrag auf Kosten-übernahme für Rehabilitationssport / für Funktionstraining (Muster 56). Diese muss ohne Übergangsfrist ab 01.01.2023 verwendet werden. Installieren Sie das Update daher bitte bis 01.01.2023, wenn Sie dieses Formular verwenden (bzw. spätestens vor dem Ausstellen des ersten Formulars im neuen Quartal). Bitte beachten Sie: Alte Formulare dürfen ab diesem Datum nicht mehr verwendet werden.

eTSS: neue Zuschläge und andere Regelungen ab 01.01.2023

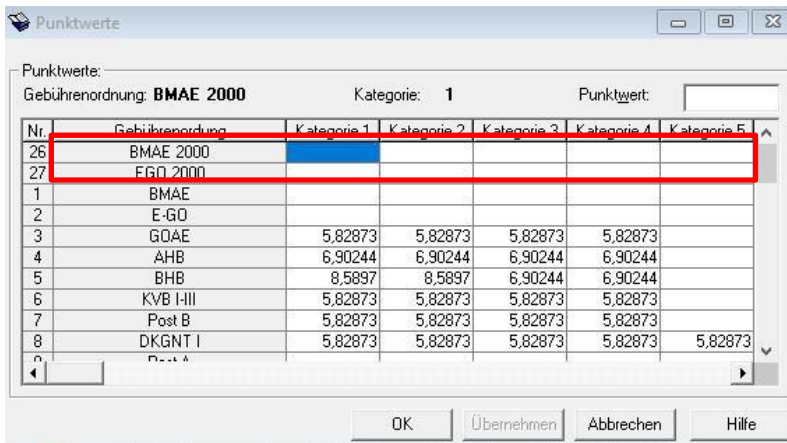
Ab dem 01.01.2023 gelten neue Regelungen im Zusammenhang mit der Terminvermittlung (eTSS). Diese haben wir im Update 23.1 berücksichtigt. Es enthält die ab 01.01.2023 geltenden geänderten Zeiträume für die Zuschläge. Außerdem kann mit dem Update 23.1 die Kennzeichnung Neupatient nicht mehr auf Scheine übernommen werden (dies gilt auch für Nachzüglerscheine). Bitte installieren Sie das Update rechtzeitig, damit Sie gemäß den ab 01.01.2023 geltenden Vorgaben mit den eTSS-Funktionen arbeiten können.

KBV: Nachlieferung der EBM-Stammdaten für Q4/2022

Aufgrund von weiteren Beschlüssen des Erweiterten Bewertungsausschusses für das vierte Quartal 2022 stellen wir Ihnen mit dem Quartalsupdate 23.1 die aktualisierten EBM-Stammdateien der KBV sowie der KVen Schleswig-Holstein, Hamburg, Bremen, Nordrhein, Hessen, Rheinland-Pfalz, Baden-Württemberg, Bayerns, Berlin, Mecklenburg-Vorpommern, Brandenburg, Sachsen-Anhalt und Thüringen zur Verfügung.

Die Datenlieferungen können Beträge sowie Punkte beinhalten. Daher empfehlen wir den Orientierungspunktwert unter System > Zusatzinformationen > Punktwerte..., zu überprüfen, damit Sie Ihre KV-Statistik ordnungsgemäß durchführen können.

Wird kein Punktwert angegeben, verwenden wir den ab dem 01.01.2023 gültigen Orientierungspunktwert von 11,4915 Cent.



Nr.	Gebührenordnung	Kategorie 1	Kategorie 2	Kategorie 3	Kategorie 4	Kategorie 5
26	BMAE 2000					
27	EGN 2000					
1	BMAE					
2	E-GO					
3	GOAE	5,82873	5,82873	5,82873	5,82873	
4	AHB	6,90244	6,90244	6,90244	6,90244	
5	BHB	8,5897	8,5897	6,90244	6,90244	
6	KVB III	5,82873	5,82873	5,82873	5,82873	
7	Post B	5,82873	5,82873	5,82873	5,82873	
8	DKGNT I	5,82873	5,82873	5,82873	5,82873	5,82873

eAU: inhaltliche Korrekturen beim erneuten Versand

Aufgrund von Rückmeldungen der Krankenkassen wurde der Dateiname einer eAU, insofern diese erneut versendet wird, angepasst.

Bitte spielen Sie das vorliegende Quartalsupdate ein, damit ab diesem Zeitpunkt die erneut versendeten eAUs mit korrektem Dateinamen an die Krankenkassen verschickt werden.

Vorsorge: Neue, ab 01.01.2023 gültige Darmkrebs- und Zervixkarzinom-Dokumentationen

Ab 01.01.2023 gelten für die Früherkennungsuntersuchungen Darmkrebs und Zervixkarzinom neue Dokumentationsbögen. Diese stehen Ihnen mit dem kommenden Update zum Jahreswechsel automatisch zur Verfügung. Installieren Sie daher das Update bitte bis 01.01.2023 bzw. bis spätestens vor dem Ausstellen der ersten Dokumentation im neuen Jahr, damit Sie Ihre Dokumentationen gemäß den neuen Vorgaben erstellen können.

Sollte eine fristgerechte Installation nicht möglich sein, müssen die Darmkrebs- und Zervixkarzinom-Dokumentationen, die nach dem 01.01.2023 noch mit dem letzten Update, Version 22.4, erstellt wurden, nachträglich an die neuen Vorgaben angepasst werden.

Prüfen Sie die Liste vollständiger, aber noch nicht geprüfter Dokumentationen:

1. Öffnen Sie das Menü [Auswertung > Abrechnung > Vorsorgeabrechnung](#).
2. Klicken Sie auf den Link [Vollständige, aber noch nicht geprüfte Dokumentationen](#). Sie bekommen nun alle anzupassenden Dokumentationen angezeigt.
3. Wählen Sie in der Übersicht die erste Dokumentation aus.
4. Klicken Sie ganz unten auf den Link [Dokumentation öffnen](#). Die Dokumentation wird nun geöffnet.
5. Ergänzen Sie die fehlenden Angaben.
6. Klicken Sie am Ende auf die Schaltfläche [Prüfung durchführen](#).
7. Beenden Sie die Dokumentation über die Schaltfläche [Schließen](#)

Sie befinden sich nun wieder in der [Übersicht über Dokumentationen](#). Passen Sie nun auch hier die Dokumentationen auf diese Weise nacheinander an.

UVGOÄ: Nachlieferung der Stammdaten für Q4/2022

Anpassungen für Positionen des Leistungs- und Gebührenverzeichnisses für den Bereich Krankengymnastik / Physikalische Therapie des Kapitels S1 „Bäder, Massagen, Krankengymnastik und andere Heilbehandlungen“ vom 01.10.2022 werden mit dem Quartalsupdate 23.1 nachgeliefert.

DGUV: Korrekturen am Versand via KIM und Aktualisierung des PDF-Generators

Mit dem Quartalsupdate 23.1 erhalten Sie Korrekturen für den Versand von DALE-UV-Berichten und -Rechnungen via KIM. Wenn Sie den Versand via KIM nutzen, spielen Sie bitte dieses Update ein, um alle Rechnungen und Berichte korrekt versenden zu können.

Zusätzlich wird die aktuelle Version des neuen PDF-Generators für DALE-UV ausgeliefert. Diese löst die auftretenden Probleme des Leerdrucks und des Stornierens von BG-Rechnungen.

DALE-UV: Versand und Empfang ab dem 01.09.2022 über KIM

Seit dem 01.09.2022 ist KIM (Kommunikation im Medizinwesen) gemäß Vorgabe der DGUV der Versandweg für das DALE-UV-Verfahren. Die Übergangsfrist, während derer Sie Berichte und Quittungen noch über KV-Connect versenden bzw. empfangen können, endet am 31.12.2022. Falls Sie als D-Arzt tätig sind, sollten Sie möglichst bald auf den Versand via KIM umstellen. Das Umstellen auf den Versandweg KIM ist seit dem Quartalsupdate 22.4 möglich.

Wie Sie bereits jetzt die Umstellung vornehmen können, erfahren Sie in der Onlinehilfe unter dem Kapitel „**DALE-UV: Wichtige Hinweise für die Umstellung von KV-Connect auf KIM**“.

Haben Sie die KIM-Anbindung noch nicht gebucht oder noch nicht eingerichtet, informieren Sie sich bitte so bald wie möglich unter <https://i-motion.de/fachdienste> bzw. medatixx.de/kim-check.

Dokumentation nach Transfusionsgesetz ggf. prüfen

Wir möchten Sie zur Sicherheit auf Folgendes hinweisen: Aufgrund eines technischen Fehlers in der uns zugeliferten ABDAMED-Medikamentedatenbank wurde vom 15.11.2022 bis 30.11.2022 bei 243 Produkten, für die eine Dokumentationspflicht nach dem Transfusionsgesetz gilt, nicht wie gewohnt bei der Verordnung auf diese Dokumentationspflicht hingewiesen. Eine Liste der betroffenen PZNs finden Sie bei Bedarf im Anhang am Ende dieser Begleit-Information.

Falls Sie deswegen unsicher sind, ob Sie alle Ihre entsprechenden Verordnungen in diesem Zeitraum wie gewohnt dokumentiert haben, prüfen Sie dies bitte und holen Sie die Dokumentation ggf. nach. Mit dem Update der ABDAMED-Medikamentedatenbank vom 01.12.2022 wurde der Fehler korrigiert. Der Hinweis auf die Dokumentationspflicht wird seitdem wieder wie gewohnt angezeigt.

COVID-19: Funktionen für neuen Impfstoff im Update enthalten

Mit dem Update 23.1 erhalten Sie die relevanten Funktionen für die COVID-19-Schutzimpfung mit dem Impfstoff VidPreftyn Beta von Sanofi Pasteur:

Die Pseudoziffern für die Abrechnung von Impfungen mit diesem Impfstoff sind im Ziffernstamm enthalten.

Sie können diese Impfungen wie von den anderen Corona-Impfstoffen gewohnt über die Parameterstatistik-Expert auswerten.

Sie können auch für Impfungen mit diesem Impfstoff Impfzertifikate ausstellen

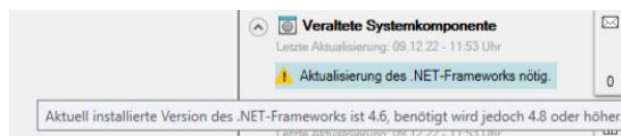
AAK: Jahresversion 2023 (ambulante Abrechnung Krankenhaus)

Die Änderungen an der AAK-Jahresversion sind in dem aktuellen Feature-Update sowie im vorliegenden Quartalsupdate enthalten und nicht wie üblich bereits im Quartalsupdate 22.4. Es muss daher eines dieser Updates vor dem Jahreswechsel eingespielt werden, um ab dem 01.01.2023 AAK-Scheine mit gültiger Jahresversion anlegen zu können.

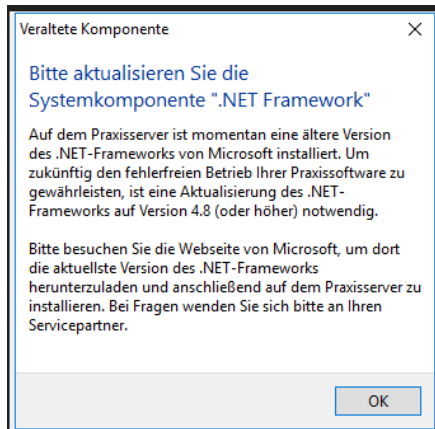
Komponente .NET-Framework: Mindestens Version 4.8 nötig

Bitte beachten Sie, dass Sie die **Version 23.2 nicht mehr installieren** können, wenn Sie mit einer älteren Version von .NET-Framework arbeiten. Nehmen Sie die Aktualisierung daher **unbedingt bis zum zweiten Quartal 2023** vor.

Ist an einem Arbeitsplatz eine ältere Version installiert, wird in den Praxisbezogenen Hinweisen der Hinweisleiste eine entsprechende Meldung angezeigt:



Mit Klick auf die Meldung erhalten Sie Detailinformationen zu diesem Thema:



Falls Sie die links aufgeführte Meldung erhalten, wenden Sie sich bitte zeitnah an Ihren Servicepartner, Hardwarebetreuer oder besuchen Sie die Website von Microsoft und laden Sie von dort die [aktuelle Version des .NET-Frameworks](#) herunter. Diese finden Sie wie abgebildet unter dem Link **Microsoft.NET Framework 4.8 Offline-Installer-Paket jetzt installieren**.

Informationen zum Download

Die folgenden Dateien stehen auf der .NET Download Site zum Download zur Verfügung:

[Microsoft .NET Framework 4.8 Offline-Installer-Paket jetzt herunterladen](#).

Installieren Sie diese auf **jedem** Rechner, an dem Sie die Meldung erhalten.

Microsoft SQL Server 2022: Tests erfolgreich abgeschlossen

Ab diesem Update können Sie Ihre Praxissoftware auch mit dem Microsoft-Datenbankserver SQL Server 2022 einsetzen.

Die Installation in einem Praxissystem ist komplex und erfordert entsprechende Vorbereitungen. Wir empfehlen Ihnen daher, sich an Ihren Servicepartner zu wenden, wenn Sie den SQL Server 2022 in Ihrer Praxis einsetzen möchten.

Hinweis

Beachten Sie bei der Installation des SQL Servers 2022 folgende Besonderheit: Deaktivieren Sie die Option Azure-Erweiterung für SQL Server.

Microsoft stellt Weiterentwicklung und Support für Windows 8/8.1, Windows Server 2012/2012 R2, SQL Server 2012 SP3 ein

Wir möchten Sie darauf hinweisen, dass Microsoft die Weiterentwicklung und den Support für die folgenden Betriebssysteme und Datenbankserver zu folgenden Zeitpunkten einstellen wird bzw. bereits eingestellt hat:

Version	Einstellung der Weiterentwicklung und des Supports durch Microsoft seit/am
Windows 8	12.01.2016
Windows 8.1	10.01.2023
Windows Server 2012	10.10.2023
Windows Server 2012 R2	10.10.2023
SQL Server 2012 SP3	12.07.2022

Dies bedeutet, dass es ab diesem Zeitpunkt keine Sicherheitsupdates für das jeweilige Betriebssystem bzw. die jeweilige SQL-Server-Version mehr gibt. Daher werden diese mittelfristig nicht mehr unterstützt und die Lauffähigkeit Ihrer Praxissoftware ist nicht mehr gewährleistet, wenn Sie mit einem dieser Systeme arbeiten.

Wenn Sie mit einem dieser Systeme arbeiten, setzen Sie sich bitte mit Ihrem Servicepartner in Verbindung, damit Sie sich gemeinsam um die Umstellung kümmern können. Um Sie bestmöglich beim Umstieg zu unterstützen, werden Sie mit dem kommenden Update, Version 23.2, Meldungen in Ihrer Praxissoftware erhalten, die Sie an die ausstehende Aktualisierung erinnern und die Ihnen die Möglichkeit bieten, direkt Kontakt mit Ihrem Servicepartner aufzunehmen.

Hinweise

- Bitte beachten Sie, dass die Aktualisierung von Windows-Server-Betriebssystemen häufig mit der Anschaffung neuer Hardware verbunden sein kann. Planen Sie daher bitte für die Aktualisierung ausreichend Zeit ein.
- Wenn Sie an Hausarzt- oder Facharztverträgen der Hausärztlichen Vertragsgemeinschaft (HÄVG) teilnehmen, beachten Sie bitte, dass das HÄVG-Prüfmodul laut Informationen der HÄVG die Betriebssysteme Windows 8 und Windows 8.1 bereits ab dem zweiten Quartal 2023 nicht mehr unterstützt.

Microsoft stellt Support für Word 2013 ein

Bitte beachten Sie, dass Microsoft auch die Weiterentwicklung und den Support für das Textverarbeitungsprogramm Word 2013 zum 11.04.2023 einstellen wird. Dies bedeutet unter anderem, dass ab diesem Zeitpunkt keine Software-Updates, Fehlerbehebungen und Sicherheitsupdates für Word 2013 zur Verfügung gestellt werden.

Wenn Sie Word 2013 in Verbindung mit Ihrer Praxissoftware verwenden, empfehlen wir Ihnen, Word möglichst umgehend zu aktualisieren. Bei Fragen oder wenn Sie Unterstützung benötigen, steht Ihnen Ihr Servicepartner jederzeit gerne zur Verfügung.

Bei Fragen wenden Sie sich bitte an Ihren medatixx-Servicepartner.

Mit freundlichen Grüßen

Ihr medatixx-Team

Das Neueste in Kürze



In der **Menügruppe Hilfe** steht Ihnen der **Menüpunkt Hilfe im PDF-Format** zur Verfügung. Über diesen Menüpunkt können Sie eine **Datei aufrufen**, in der das **Inhaltsverzeichnis mit Verknüpfungen zu der Dokumentation der einzelnen Basismodule sowie der aktuellen Updatedokumentation angezeigt wird**. Bei **Mausklick auf eine Überschrift** wird die **entsprechende Datei in einem separaten Fenster geöffnet** und kann ausgedruckt werden.



Update 23.1 (Quartalsupdate)



Wichtige Hinweise zur Umstellung des DALE-UV auf KIM



Allgemeine Programmänderungen



Neuer Parameter für die Überprüfung des Ausstellungs- / Leistungsdatums bei Überweisungsscheinen



Neue / Geänderte Formulare



Komfortfunktion für podologische Heilmittelverordnungen (Muster13)



Aufhebung der Gebührenbefreiung bei Patienten über 18



eAU (KBV): Auswahl der zu druckenden Ausfertigungen im Versanddialog



Individuelle Filter für die Wartezimmerliste definieren



Parameterstatistik Expert: Neue Abfragen für die Auswertung von Corona-Impfungen



Impfzertifikate, Leistungsziffern und Statistikabfragen für neuen Impfstoff



Karteikartenkonfiguration: Neue Suchfunktion für Werkzeugboxeinträge



Verordnungsmodul (VOM)



Neuerungen und Erweiterungen im Verordnungsmodul



TI-Anbindung



Neu: Arbeitsplatzbezogene Störung der TI-Verbindung ausschließen (TI-Schnittstelle)



Neu: RISE Konnektor Wartung mit dem Konnektor-Wartungstool



Hinweisleiste



Hinweisleiste: Information zu unsignierten eRezepten und Aufruf der Liste im Verordnungsmodul



Hinweisleiste: Informationen aus dem Konnektor-Wartungstool und zu Praxiskarten



Erweiterte Karteikartenkonfiguration



Erweiterte Karteikartenkonfiguration: Neue Kategorien und Suchfunktionen



Labor LDT3



Drucken von Befunden zum Laborauftrag (LDT3)



Integrierte Vorsorge-Funktionen



Neue, ab 01.01.2023 gültige Darmkrebs- und Zervixkarzinom-Dokumentationen



Hausarztzentrierte / Facharztzentrierte Versorgung (HzV/FaV)



IV Pflegeheim AOK BW: Ausdruck der Versichertenteilnahmeerklärung



Anbindung Arriba für Teilnehmer aller HzV-Verträge und dem FaV Kardio AOK BW



Neue / Geänderte Verträge (HzV/FaV)



QM AOK Plus Sachsen Ergänzung / QM AOK Plus Thüringen Ergänzung (S3C)



Elektronischer Medikationsplan (S3C): Neuerungen beim Verordnen und Wiederverordnen

So drucken Sie sich die Online-Hilfe zum Update aus:

Wenn Sie die Online-Hilfe zum Update **mit Seitenzahlen und Formatierungen ausdrucken** möchten, gehen Sie wie folgt vor:

Rufen Sie die Menügruppe **Hilfe** auf. Wählen Sie dort den Menüpunkt **Hilfe im PDF-Format** aus.

Klicken Sie auf die **Überschrift Produktinformation Update**.

Die **Datei** wird in einem **separaten Fenster geöffnet** und kann nun ausgedruckt werden.



HINWEIS

Aufgrund von aufwendigen Programmstrukturänderungen, konnte die Online-Hilfe sowie die Hilfe im PDF-Format in der Kürze der Zeit nicht komplett aktualisiert werden. Wir werden die Aktualisierung so schnell wie möglich nachholen.

Copyright by © medatixx GmbH & Co. KG, Eltville 15.12.2022