

Bamberg, 12.07.2021

Begleit-Information zum Service Pack 21.3 12.07.2021

Sehr geehrte Damen und Herren,

hiermit erhalten Sie das Service Pack **21.3 12.07.2021** für Ihre Praxissoftware x.comfort. Informieren Sie sich bitte im Folgenden über den Inhalt des Service Packs und lesen Sie die Installationshinweise aufmerksam durch.

Inhalt des Service Packs

Für Detailinformationen klicken Sie bitte auf die gewünschte Überschrift.

- [COVID-19-Zertifikate: Impfzertifikat für Genesene ausstellen](#)
Sie erhalten die Möglichkeit, COVID-19-Impfzertifikate für genesene Patienten auszustellen.
- [COVID-19-Zertifikate: Patientendaten werden nun aus den Stammdaten übernommen](#)
Patientendaten werden nun aus den Stammdaten statt von der Chipkarte übernommen.
- [COVID-19-Zertifikate: Fehler bei Praxen mit mehreren Praxisausweisen behoben](#)
Praxen mit mehreren Praxisausweisen können wieder problemlos Zertifikate ausstellen.
- [Elektronische Patientenakte \(ePA\): Fehler behoben](#)
Im Rahmen der ePA-Funktionen wurden Fehler behoben.

Hinweis

Das vorliegende Service Pack enthält außerdem alle Inhalte des Service Packs **21.3 30.06.2021**, das wir am 29.06.2021 bereitgestellt haben. Informationen dazu finden Sie bei Bedarf in der damals mitgelieferten Begleit-Information.

Installation des Service Packs

Bitte installieren Sie das Service Pack **in jedem Fall**. Die Installation des Service Packs dauert i. d. R. deutlich kürzer als die Installation eines Quartals-Updates. Bitte brechen Sie die Installation nicht ab.

Zur Installation des Service Packs steht Ihnen eine **Installationsanleitung** zur Verfügung (**Website: Downloads > Symbol mit dem Ausrufezeichen; x.servicecenter: Angehängte Dateien**). **Bitte lesen Sie die Installationsanleitung aufmerksam durch**. Informieren Sie sich ebenfalls dort, wenn Sie Fragen zur Installation haben.

Installationsvoraussetzung

Version **21.3** oder Service Pack **21.3 30.06.2021**

Versionsbezeichnung nach der Installation (Hauptmenü)

Quartalsupdate 21.3 Build 20210621 (ohne neues Verordnungsmodul) bzw.

Quartalsupdate 21.3 Build 20210623 (mit neuem Verordnungsmodul)

Bitte beachten Sie: Die Versionsbezeichnung ändert sich in diesem Fall durch die Installation des Service Packs **nicht**.

Unser Service

Bei Fragen steht Ihnen unser Software-Support gerne zur Verfügung (Telefon: **0951 9335 300**, E-Mail: hotline.xcomfort@medatixx.de, Fax: **0951 9335 395**). Aufgrund der sehr zahlreichen Nachfragen rund um die COVID-19-Schutzimpfung, die TI-Fachanwendung KIM sowie die elektronische Patientenakte entstehen derzeit bei telefonischen Anfragen längere Wartezeiten.

Zudem finden Sie alle Informationen zu x.comfort und zum aktuellen Update auf unserer Homepage unter **Kundenservice > x.comfort > Aktuelles** (arztsoftware.medatixx.de/kundenservice/xcomfort).

Mit freundlichen Grüßen

Ihr Team der medatixx

Detailinformationen

COVID-19-Zertifikate: Impfzertifikat für Genesene ausstellen

Neuerung Sie erhalten mit diesem Service Pack die Möglichkeit, COVID-19-Impfzertifikate für Patienten auszustellen, die nach ihrer Genesung von COVID-19 gegen diese Krankheit geimpft wurden. Aktivieren Sie dafür bei der Zertifikatsausstellung einfach die neue Option **Genesenen-Impfung**. Bei den Genesenen-Impfzertifikaten wird gemäß aktueller Vorgabe des Bundesministeriums für Gesundheit davon ausgegangen, dass eine Dosis für den vollständigen Impfschutz ausreicht.

Zertifikatstyp: Impfzertifikat Genesenenzertifikat

Impfung: Genesenen-Impfung [Daten manuell angeben](#)

Impfdosis Nr.: **1 von 1** Produkt: **Comirnaty**

Geimpft am: Hersteller: **Biontech Manufacturing GmbH**

BSNR: Produktart: **SARS-CoV-2 mRNA vaccine**

Impfung gegen: **COVID-19**

Die Angaben wurden automatisch aus den gebuchten Ziffern übernommen. Wenn das Datum, auf das die Ziffer gebucht wurde, nicht dem Impfdatum entspricht, geben Sie hier bitte das tatsächliche Impfdatum an.

Tipp

Sie können solche Genesenen-Impfzertifikate sowohl für in Ihrer Praxis Geimpfte als auch für woanders Geimpfte ausstellen.

Zusatzinfo Wie das Ausstellen von COVID-19-Zertifikaten funktioniert und welche Voraussetzungen dafür in Ihrer Praxis gegeben sein müssen, lesen Sie im aktuellen **Update-schreiben** zum Update 21.3. Auf der Homepage der medatixx-akademie finden Sie außerdem [E-Learning-Videos](#) zu den COVID-19-Zertifikaten.

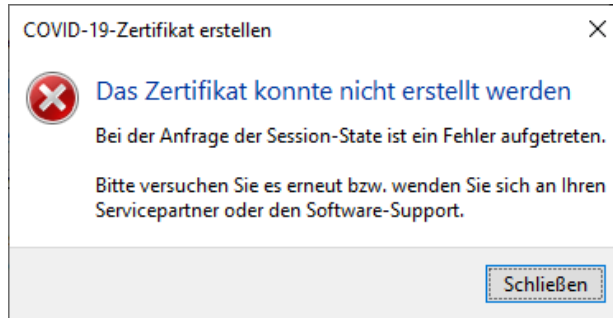
COVID-19-Zertifikate: Patientendaten werden nun aus den Stammdaten übernommen

Situation Bisher übernimmt x.comfort für die Erstellung eines COVID-19-Zertifikats die relevanten Daten des Patienten (z. B. den Namen) von dessen Chipkarte, sofern diese bereits eingelesen wurde. Falls diese Daten auf der Chipkarte jedoch nicht mit denen auf dem Personalausweis bzw. Reisepass übereinstimmen (z. B., weil sich der Nachname durch Heirat geändert hat), wird das Zertifikat bei einer Kontrolle u. U. nicht akzeptiert.

Lösung Mit dem Service Pack 21.3 12.07.2021 werden die entsprechenden Daten grundsätzlich aus den in x.comfort hinterlegten Patientenstammdaten übernommen, nicht mehr von der Chipkarte. Wir empfehlen Ihnen, bei der Ausstellung von COVID-19-Zertifikaten darauf zu achten, dass diese Daten mit den Daten z. B. des Personalausweises oder des Reisepasses übereinstimmen. Sollte dies nicht der Fall sein, können Sie die Patientenstammdaten entsprechend anpassen und das Zertifikat erneut ausstellen.

COVID-19-Zertifikate: Fehler bei Praxen mit mehreren Praxisausweisen behoben

Situation Wenn Ihre Praxis mit mehreren Praxisausweisen (SMC-B) arbeitet, kann es beim Ausstellen von COVID-19-Zertifikaten unter Umständen zu einem Fehler kommen. Sie erhalten dann folgende Meldung:



Lösung Installieren Sie das Service Pack **21.3 12.07.2021**.

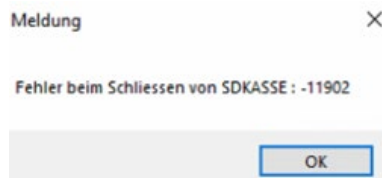
Elektronische Patientenakte (ePA): Fehler behoben

Situation Im Rahmen der ePA-Funktionen kommt es aktuell zu Fehlern:

- Mit dem Update 21.3 können beim Arbeiten mit x.comfort an mehreren Programmstellen Fehlermeldungen auftreten, wenn die ePA eines Patienten über das **ePA**-Symbol im Krankenblatt aktiviert wurde.

ePA

Betroffen sind z. B. der Programmstart, das Krankenblatt und Statistikfunktionen. Sie erhalten entsprechende Meldungen, wie z. B. diese:



x.comfort ist dadurch nur eingeschränkt bedienbar.

- Unter Umständen wird beim ePA-Symbol im Krankenblatt die falsche Statusfarbe angezeigt.
- Beim Hochladen von Dokumenten werden in den Eingabefeldern für die Metadaten zu viele Einträge vom letzten hochgeladenen Dokument vorbelegt.
- Bei der Vergabe von ePA-Zugriffsberechtigungen mithilfe von x.comfort wird nicht der Name des Inhabers des Praxisausweises (SMC-B) als Zugriffsberechtigter in der ePA eingetragen.

Lösung Installieren Sie das Service Pack **21.3 12.07.2021**. Damit sind diese Fehler korrigiert und Sie können problemlos mit den ePA-Funktionen arbeiten.